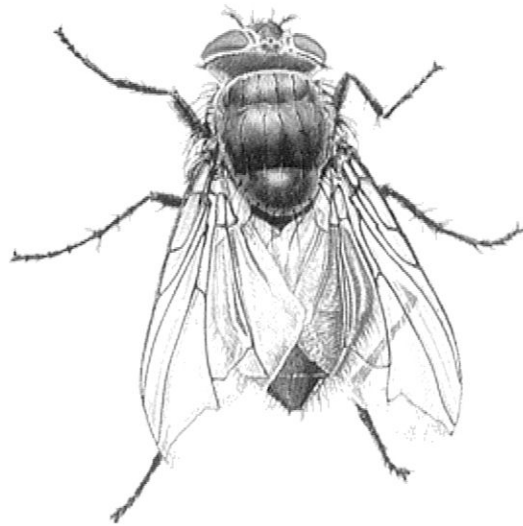

INSECTRON®



Benutzerhandbuch

CE



1 Einleitung

Ziel dieser Anleitung ist es, dem Benutzer Klarheit zu verschaffen bezüglich der Anlage, Nutzung und Wartung des automatischen Fliegenfängers, in dieser Anleitung weiterhin "Insectron" genannt. Es wird empfohlen, diese Anleitung genau zu studieren, insbesondere Kapitel 2 ist äußerst wichtig, um die Sicherheit des Anwenders zu gewährleisten. Dieses Handbuch beschreibt alle unterschiedlichen Variationen, wie z.B. Systemgröße, Fangmethode sowie das eventuell vorhandene Controlldisplay. Alle Insectron-Systeme erfüllen die EG-Richtlinien für Maschinensicherheit und den KEMA-Qualitätsstandard. Wir behalten uns das Recht vor, Änderungen in der Dokumentation durchzuführen ohne Verpflichtung, die vorherigen Versionen zu modifizieren. Heben Sie dieses Handbuch für zukünftige Verwendung sorgfältig auf.

1.1 **Ziel des Systems**

Das Insectron wurde entwickelt mit dem Ziel, Insekten mittels UV-A und/oder grüner Lampen anzuziehen und diese anschließend zu töten. Abhängig von der Ausführung geschieht dies durch Hochspannungsimpulse oder mit einer Klebeplatte. Das Insectron wird direkt am Stromnetz angeschlossen (230 bzw. 240 V AC, 50 Hz, wenn nicht anders spezifiziert).

1.2 **Bedeutung der Hinweise**

Um bestimmten Textteilen einen besonderen Nachdruck zu verleihen, werden nachstehende Ausdrücke verwendet:

<u>Tipp</u>	Vorschläge und Hinweise für eine einfachere oder leichtere Ausführung bestimmter Aufgaben.
<u>Achtung!</u>	Diese Bemerkung weist den Benutzer auf mögliche Probleme hin.
<u>Vorsicht!</u>	Falls Prozesse nicht sorgfältig ausgeführt werden, kann Schaden an der Anlage entstehen.
<u>Warnung!</u>	Falls Prozesse nicht sorgfältig ausgeführt werden, kann der Benutzer sich selbst oder andere verletzen oder die Anlage ernsthaft beschädigen.

1.3 **Copyright**

Alle Rechte und Änderungen vorbehalten.
Nichts aus dieser Ausgabe darf vervielfältigt und/oder veröffentlicht werden als Druck, Fotokopie, Mikrofilm oder in sonstiger Art und Weise ohne ausdrückliche Erlaubnis des Herstellers.

1.4 **Gewährleistungsbestimmungen**

Bei Konstruktionsfehlern gewährt der Hersteller 5 Jahre Garantie nach Rechnungsdatum auf Ersatzteile und Instandsetzungskosten des Insectrons.

<u>Achtung!</u>	Die Garantie erlöscht, wenn das System nicht wie im Benutzerhandbuch installiert und gewartet wurde und/oder durch unqualifiziertes Personal behandelt bzw. keine Original-Ersatzteile verwendet wurden.
-----------------	--

Nachstehende Teile sind immer von der Garantie ausgeschlossen (Ausnahme: Transportschäden, siehe Kapitel 3), die entsprechende Positionsnummer finden Sie auf der Fotoseite am Ende des Benutzerhandbuches:

- Kunststoffkappen (4), (5) und (12);
- Lampenhülsen;
- Hochspannungsgitter (15);
- Klebeplatte (7);
- Die Garantie auf Lampen ist auf 6.000 Brennstunden beschränkt (es gibt keine Garantie auf die UV-A-Reduktion infolge der Brennstundenanzahl).



2 Sicherheit

Dem Insectron liegt eine einfache und effiziente Bedienung zugrunde. Lesen Sie jedoch den Text in diesem Benutzerhandbuch sorgfältig durch und handeln Sie danach. Darüber hinaus müssen zu jeder Zeit die allgemein gültigen Sicherheitsvorschriften und Bestimmungen beachtet werden.

2.1 *Angewendete Piktogramme und allgemeine Sicherheitsanweisungen*

Für die Nutzung des Insectron sind die nachstehenden Piktogramme und Sicherheitsanweisungen wichtig:



Beachten Sie, dass UV-Lampen heiß sind nachdem sie benutzt wurden. Lassen Sie die Lampen nach Benutzung mindestens 15 Minuten abkühlen.



Schließen Sie das System an eine sichere, geerdete Steckdose an. Schalten Sie das Netzteil bei Reparaturen und Wartungsarbeiten aus. Reparaturarbeiten dürfen nur von ausreichend qualifiziertem Personal durchgeführt werden.

2.2 *Besondere Hinweise*

- Platzieren Sie das Insectron nur innerhalb geschlossener Räume.
- Achten Sie darauf, dass am Hochspannungsgitter (falls vorhanden) Spannungsimpulse von 3.200 V (max. 10 mA) anliegen.
- Prüfen Sie regelmäßig, ob die Auffangwanne und/oder das Hochspannungsgitter stark verschmutzt sind und reinigen Sie dies entsprechend den Anweisungen in Punkt 5.1. Falls die Auffangwanne überfüllt ist und die getöteten Insekten das Gitter berühren, könnten diese unter permanenter Hochspannung stehen mit anschließender Brandgefahr.
- Die UV-Lampen enthalten eine geringe Menge Quecksilber. Bei Lampenbruch muss das Quecksilber mittels Schwefelpulver gebunden werden. Entsorgen Sie das so gebundene Quecksilber sorgfältig bei einer Sammelstelle für chemische Abfälle entsprechend den örtlichen Vorschriften. Vermeiden Sie Kontakt mit Haut und Augen, atmen Sie keine Dämpfe ein und achten Sie auf ausreichende Ventilation!
- Achten Sie auf eine saubere Arbeitsumgebung mit ausreichender Beleuchtung. Beachten Sie bei der Platzierung die Hinweise in Kapitel 3.
- Achten Sie auf regelmäßige und qualifizierte Wartung (siehe Kapitel 5).
- Prüfen Sie vor dem Einschalten, ob Schlüssel oder andere Hilfswerkzeuge entfernt worden sind.
- Lampenhülsen sorgen dafür, dass gebrochene Lampen keinen Schaden an der Umgebung verursachen können (Scherben, Quecksilber).
- Verwenden Sie nur Original-Teile.



Tipp

Bei einem Abstand zur UV-A Lampe, größer als 0,80m, ist auch bei einem längeren Bestrahlungszeit, die UV-Strahlung unschädlich für Mensch und Tier.

2.3 *Nicht empfohlene Nutzung*

- Das Insectron darf nie eingeschaltet werden bevor es nicht komplett zusammengebaut ist, d.h. inkl. der Ober- und Unterkappen sowie der Schutzgitter (mit Ausnahme des Typs I-300L, dieser Typ hat kein Schutzgitter).
- Mechanische Arbeiten am System, wie das Bohren von Löchern oder Anschweißen von Teilen, können Beschädigungen der Anlage nach sich ziehen.
- Stecken Sie keine Gegenstände durch die Schutzgitter, um Lampenbruch und Berührung des Hochspannungsgitters zu vermeiden.

2.4 *CE-Markierung*

Das Insectron entspricht den CE-Richtlinien, die CE-Erklärung steht unter www.insectron.com zur Verfügung.



3 Empfang und Installation

Prüfen Sie die Ware nach Erhalt auf Anzeichen von Transportschäden. Gegebenenfalls melden Sie den Schaden sofort an die Spedition sowie an den Lieferanten. Fotografieren Sie eventuelle Schäden und heben Sie die Verpackung zur Untersuchung auf.

Das Insectron arbeitet am effektivsten, wenn die Insekten die farbigen Lampen in einem größtmöglichen Kreis sehen können und nicht von Gegenständen, Luftzug oder Lichtquellen abgelenkt werden. Beachten Sie bei der Installation des Insectron nachstehende Punkte:

- Wählen Sie einen zentralen Platz im Raum;
- Falls der Raum mit Deckenbeleuchtung ausgestattet ist, muss das Insectron auf $\frac{3}{4}$ der Raumhöhe angebracht werden;
- Bei herabgesetzter Beleuchtung darf die Oberseite des Insectrons nicht über die Beleuchtung hinausragen;
- Vermeiden Sie große Gegenstände in unmittelbarer Nähe des Insectron;
- Vermeiden Sie Luftzug durch Ventilatoren und/oder geöffnete Luftkanäle;
- Vermeiden Sie direkte Sonnenlichteinstrahlung.
- Entfernen Sie vor Inbetriebnahme die Schutzfolie der Klebeplatte (falls verwendet), siehe 5.2.

Beachten Sie außerdem nachstehende Sicherheitsaspekte:

- Benutzen Sie das Insectron nie oberhalb von Lebensmittellinien;
- Benutzen Sie geeignete Befestigungsmaterialien;
- Benutzen Sie eine sichere Steckdose mit Erdkontakt;
- Benutzen Sie das Insectron nur innerhalb geschlossener Räume.

4 Systembeschreibung und technische Spezifikationen

4.1 Ausführung mit Hochspannungsgitter

Bei diesem Typ werden fliegende Insekten durch ein Gitter mit einer Spannung von 3.200 V (max. 10 mA) elektrisiert, mit dem Resultat, dass sie getötet werden ohne zu explodieren.

Untenstehende Tabelle zeigt eine Übersicht der Merkmale und Spezifikationen der möglichen Ausführungen:

Typ	200	300	400	600
Effektive Fläche (m ²)	200	300	400	100
UV-A Lampenleistung (W)	20/40	20/40	20/40	20/40
Aufgenommene Leistung (W)	65/120	120/220	120/220	45/65
Schutzhülse für Lampen	0	0	0	0
Gewicht (kg)	13	14	19	10
Höhe (cm)	55	55	85	37
Schutzklasse	IP-54	IP-54	IP-54	IP-54
Geeignet für die Nutzung in Räumen mit Stoffexplosionsgefahr *1)	-	-	-	-

Für alle Typen gilt: Länge = 70 cm, Breite = 25 cm. Anschlussspannung ist 230 V \pm 5%, 50 Hz (für Großbritannien: 240 V \pm 5%, 50 Hz).

+ = Vorhanden, 0 = Möglich, - = Nicht möglich



4.2 Ausführung mit Klebeplatte

Bei diesem Typ werden Insekten, die durch die Lampen angezogen werden, festgehalten durch die Klebeplatte, die mit speziellen Patronen und Farben für eine größere Anziehungskraft ausgestattet ist. Untenstehende Tabelle zeigt eine Übersicht der Merkmale und Spezifikationen der möglichen Ausführungen:

Type	200E	210Ex	300E	310Ex	400E	410Ex
Effektive Fläche (m ²)	200	200	300	300	400	400
UV-A Lampenleistung (W)	20/40	20	20/40	20	20/40	20
Aufgenommene Leistung (W)	55/95	55	95/195	95	95/195	95
Schutzhülse für Lampen	0	+	0	+	0	+
Gewicht (kg)	13	13	14	14	19	19
Höhe (cm)	55	55	55	55	85	85
Schutzklasse	IP-54	IP-65	IP-54	IP-65	IP-54	IP-65
Geeignet für die Nutzung in Räumen mit Stoffexplosionsgefahr *1)	-	+	-	+	-	+

Für alle Typen gilt: Länge = 70 cm, Breite = 25 cm. Anschlussspannung ist 230 V ± 5%, 50 Hz (für Großbritannien: 240 V ± 5%, 50 Hz).

+ = Vorhanden, 0 = Möglich, - = Nicht möglich

*1): Zertifikat für die Nutzung in staubexplosionsgefährdeter Umgebung laut  II 3 D.
Max. Oberflächentemperatur: T=105°C.

5 Wartung

Dieses Kapitel gibt Anweisungen für die Arbeiten, die vom Benutzer durchgeführt werden können. Eine Übersicht der Einzelteile finden Sie auf den Bildern am Ende dieses Benutzerhandbuchs.

Warnung! Für das Durchführen von Arbeiten, die nicht in diesem Benutzerhandbuch beschrieben sind, nehmen Sie bitte Kontakt mit Ihrem Lieferanten auf.

5.1 Reinigung

- Ziehen Sie den Stecker aus der Steckdose.
- Lösen Sie die Klammern (3) der Auffangschale (4), indem Sie diese nach außen drücken.
- Entfernen Sie die Insekten aus der Auffangschale.
- Reinigen Sie die Auffangschale (5) und die Unterseite der Unterkappe mit einem mit Spiritus oder Haushaltsreinigungsmittel getränkten Tuches.
- Reinigen Sie gegebenenfalls auch das Hochspannungsgitter (siehe 5.4).
- Trocknen Sie die Schale und bringen Sie diese wieder an das Insectron an.



5.2 Ersetzen der Klebeplatte

Die Nutzungsdauer der Klebeplatte beträgt 2 – 3 Monate, abhängig von den Nutzungsbedingungen. Danach reduziert sich die Klebewirkung in beachtlichem Maße und die Platte muss wie folgt ersetzt werden:

- Ziehen Sie den Stecker aus der Steckdose.
- Entfernen Sie die Auffangschale (siehe 5.1).
- Drücken Sie die Klemmbügel (6) gegen die Druckfeder und drehen Sie diese nach außen.
- Nehmen Sie die alte Klebeplatte (7) heraus, entfernen Sie die Schutzfolie der neuen Klebeplatte und montieren Sie die Klebeplatte.
- Schließen Sie die Klemmbügel und bringen Sie die Auffangschale wieder an.





5.3 Ersetzen der Lampen

Ersetzen Sie die Lampen, wenn sie defekt sind oder wenn die anziehende Wirkung nachlässt:

- Nach ca. 2.000 Brennstunden (= 3 Monate Dauerbetrieb): Verlust ca. 7%.
- Nach ca. 4.000 Brennstunden (= 6 Monate Dauerbetrieb): Verlust ca. 15%.
- Nach ca. 6.000 Brennstunden (= 9 Monate Dauerbetrieb): Verlust ca. 30%.

Ersetzen Sie die Lampen auf jeden Fall nach 6.000 Betriebsstunden.

Ersetzen Sie die Lampenhülsen auf jeden Fall nach 3 Jahren.

- ➔ Ziehen Sie den Stecker aus der Steckdose.
- ➔ Entfernen Sie das betroffene Schutzgitter (8) durch Lösen der Rändelschraube (16).
- ➔ Lösen Sie Ring-2 (2) mit ca. 2 Umdrehungen (falls vorhanden).
- ➔ Lösen Sie Ring-1 (1 bzw. 1a) komplett.
- ➔ Drehen Sie die Lampe (2 Klickgeräusche) und entfernen Sie diese.
- ➔ Falls die Lampe mit einer Schutzhülse ausgestattet ist, übernehmen Sie diese auf die neue Lampe.
- ➔ Montieren Sie die Ringe in gleicher Position an die neue Lampe.
- ➔ Führen Sie die Lampe in die Fassung ein und drehen Sie sie fest (2 Klickgeräusche).
- ➔ Schrauben Sie zuerst beide Ringe-1 (1 bzw. 1a) fest, anschließend Ringe-2 (2).
- ➔ Montieren Sie das Schutzgitter mit den dünnen Streben an die Außenseite.



5.4 Säubern des Hochspannungsgitters

Reinigen Sie das Hochspannungsgitter in regelmäßigen Abständen, jedoch mindestens 1x pro 2 Monate, indem Sie Staub und tote Insekten entfernen (abhängig von den Nutzungsbedingungen, siehe außerdem 2.2):

- ➔ Ziehen Sie den Stecker aus der Steckdose.
- ➔ Entfernen Sie das Schutzgitter (8) durch Lösen der Rändelschraube (16).
- ➔ Entfernen Sie die Lampen (siehe Punkt 5.3).
- ➔ Reinigen Sie das Gitter (15) vorsichtig mit Hilfe einer Drahtbürste; benutzen Sie hierzu kein flüssiges Reinigungsmittel.



6 Störungen und Reparatur

Bei normaler Benutzung werden kaum Störungen auftreten. Bei unverhofften Störungen beachten Sie nachstehende Anweisungen.

Eine Übersicht der Einzelteile finden Sie auf den Bildern am Ende dieses Benutzerhandbuches.

Warnung!

Für das Durchführen von Arbeiten, die nicht in diesem Benutzerhandbuch beschrieben sind, nehmen Sie bitte Kontakt mit Ihrem Lieferanten auf.

Das System funktioniert gar nicht:

- ➔ Prüfen Sie das Netzkabel auf Beschädigungen und ersetzen Sie es falls nötig.
- ➔ Stellen Sie sicher, dass die Schutzgitter (8) in richtiger Position montiert sind (dünne Streben an der Außenseite) und ob die Rändelschraube (16) festgezogen ist.



Die Lampe startet schwierig oder gar nicht, obwohl die TL-Röhren in Ordnung sind:

Ersetzen Sie den Starter (9) wie folgt:

- ➔ Ziehen Sie den Stecker aus der Steckdose.
- ➔ Stellen Sie das Insectron auf einen festen Unterboden.
- ➔ Schrauben Sie die 4 Hutmutter (10) an der Oberseite ab.
- ➔ Entfernen Sie die Aufhängebügel (11) sowie die Oberkappe (12).
- ➔ Entfernen Sie die Metall-Abdeckkappe (13), indem Sie die 4 Muttern lösen.
- ➔ Ersetzen Sie den Starter (9).
- ➔ Montieren Sie alle Einzelteile in umgekehrter Reihenfolge. Beachten Sie die Kunststoffbeilagscheiben (14) unter den Hutmuttern.





7 Ersatzteile

In diesem Kapitel finden Sie eine Übersicht der Ersatzteile, die ausgetauscht werden können. Die Bilder am Ende dieses Benutzerhandbuches bieten eine praktische Hilfe für die Anweisungen bezüglich Wartung und Reparatur.

Nr. (siehe Foto-blatt)	Beschreibung	Typ 200/300 Klebeplatte	Typ 200/300 Hochspannungsgitter	Typ 400 Klebeplatte	Typ 400 Hochspannungsgitter	Typ 600 Hochspannungsgitter
1-2	Ring 1-2	1.34.438	1.34.438	1.34.438	1.34.438	1.34.438
1a	Ring-1	1.34.426	1.34.426	1.34.426	1.34.426	1.34.426
3	Bügel	1.11.007	1.11.007	1.11.007	1.11.007	1.11.007
4	Auffangschale	1.16.202	1.16.202	1.16.202	1.16.202	1.16.202
5	Fangtrichter	1.16.204	1.16.201	1.16.204	1.16.201	1.16.201
6	Gegenhalter	1.11.006	--	1.11.006	--	--
7	Klebeplatte	1.99.006.01	--	1.99.008.01	--	--
8	Schutzgitter	1.22.201	1.22.201	1.22.400	1.22.400	1.22.111
9	Starter	1.45.430	1.45.430	1.45.430	1.45.430	1.45.431
10	Hutmutter	13.06.001	13.06.001	13.06.001	13.06.001	13.06.001
11	Aufhängebügel	1.11.405	1.11.405	1.11.405	1.11.405	1.11.405
12	Oberkappe	1.16.200	1.16.200	1.16.200	1.16.200	1.16.200
13	Kühlplatte	1.12.400	1.12.400	1.12.400	1.12.400	1.12.400
14**	Ring	15.06.004	15.06.004	15.06.004	15.06.004	15.06.004
14a	Ex-Typ*	15.06.005		15.06.005		
15	Spannungsgitter	--	1.M1.22.200*1	--	2 x 1.M1.22.200*1	1.M1.22.110*1
16**	Rändelschraube	1.02.675	1.02.675	1.02.675	1.02.675	1.02.675
16a	Ex-Typ*	1.02.673		1.02.673		

* Nur benutzt bei EX-Modellen.

** Nicht benutzt bei EX-Modellen.

Lampen: Geben Sie bei Nachbestellungen die Typ-Nr. an, die auf dem Typenschild des Insectron angebracht ist. Geben Sie außerdem die Lampenfarbe und den Lampendurchmesser an.

Lampenhülsen: Diese sind nicht bei jeder Ausführung vorhanden. Beachten Sie nachstehende Code-Nummern:

- Lampendiameter 26 mm: **1.16.453**
- Lampendiameter 38 mm: **1.16.451**

8 Entsorgung

Falls das Insectron nicht mehr verwendet wird und entsorgt werden soll, sind folgende Punkte und deren Reihenfolge zu berücksichtigen:

- Entfernen Sie die Schutzgitter und entnehmen Sie die Lampen vorsichtig entsprechend den Anweisungen in Punkt 5.3.
- Entsorgen Sie die Lampen nach örtlichen Vorschriften oder senden Sie sie zurück an Ihren Lieferanten.
- Geben Sie das Insectron bei einem Betrieb ab, wo die Materialien wieder aufbereitet werden können. Beachten Sie immer die örtlichen Vorschriften.



